

# ボランティア情報誌「コンパス」 Compass

Vol.19

ほかほか陽気にさそわれて  
小鳥たちもやってきたよ。  
さあ、いっしょに  
ボランティアにでかけよう。



イメージキャラクター  
「ボブリちゃん」

## 特集

ボランティアセンターって何をしているところ?.....2~3

ほっとなボランティアグループ

ならコープ 福祉サークル「紙ふうせん」.....4

ひと・まち・くらし

新しい出会いや発見が待っている!

こんにちは、河合町社協です。.....5

情報アンテナ

募集情報 / 助成制度.....6~7

# ボランティアセンターって何をしているところ？

奈良県中央ボランティアセンターではこんなことをしています。



いろいろなことをしているんだね。

## 相談・調整

ボランティア活動したい!ボランティアの応援を求めている!等の相談に応じて、活動先やボランティアの紹介を行っています。活動上の悩みやボランティアに関すること等、お気軽にご相談下さい!

- 専任のボランティアコーディネーター配置

## 情報

- ボランティア情報誌「コンパス」の発行
- 奈良県ボランティア活動情報センターの運営【県委託】  
奈良ボランティアネット (<http://www.nvn.pref.nara.jp/>)  
やVio(ボランティア情報提供メールシステム)を活用し、ボランティア募集・施設/団体情報・ニューストップクス・助成金制度の案内、等々の多様な情報を見ることができます。

## 研修

ボランティア活動の向上や推進に向けてさまざまな研修会を開催しています。

- ボランティアアドバイザー研修
- ボランティアコーディネーター研修
- 企業の社会貢献セミナー
- 福祉教育セミナー 等

## 福祉教育の推進

共に暮らす地域の一員として、子ども達の成長と福祉への理解を深めるきっかけづくりを行っています。

- 「なら ふれあい体験」の開催
- ボランティア協力校連絡会
- 高校生介護等体験事業 等

## 啓発

ボランティア活動や福祉への理解を深める各種福祉器材を貸し出ししています。

- ビデオ(ボランティア、福祉分野全般)
- 車いす
- アイマスク
- 高齢者疑似体験装具
- 点字盤
- 図書(ボランティア・福祉分野全般)  
※館内閲覧のみで貸出はしていません

## 活動支援

ボランティアの拠点として、活動上必要な設備等を提供しています。

- 会議室の利用(約40名定員)
- 印刷機、コピー機の利用(用紙持ち込み、実費負担あり)【県委託】
- ロッカーの貸出し【県委託】

その他に助成、事務等の受付窓口を行っています。

- ボランティア保険の受付、申請窓口
- 奈良県社会福祉協議会ボランティア活動振興基金の運営
- 奈良県中央善意銀行の運営



「なら ふれあい体験」事後研修会

ボランティア  
コーディネーターが  
やってきた!

## ボランティアコーディネーターってなに?

インテリアコーディネーターやファッションコーディネーターという人があるのには聞いたことがあるけれど、「ボランティアコーディネーター」って何をしている人なんでしょう?

家具や洋服の全体的な調和をデザインするように、ボランティアコーディネーターは、地域にある様々な暮らしの課題を、いろいろな人々とつながりながら自分達自身の手で解決していくとする、そんな市民社会を創っていくくみづくりや活動の支え手です。ボランティア活動先や社会参加の機会を提供したり、ボランティアもその応援を受ける人も、共に地域をつくる仲間づくりのつなぎ役をしたり、分野や活動内容を問わず、ボランティアな活動者を応援したりしています。

奈良県中央ボランティアセンターでは、専任のボランティアコーディネーターを配置しています。活動運営上の課題やその他ボランティア活動に関するご相談等、お気軽にお問い合わせください。



奈良県ボランティア連絡協議会  
「ボランティアことはじめ」

## ネットワーク

各関係機関や団体、ボランティアグループ等と相互に協力、連携しあいながら地域全体のボランティア活動発展をめざしています。

- 奈良県ボランティア連絡協議会事務局
- 市町村社会福祉協議会ボランティアセンター連絡会の開催 等

## わたしが住む地域のすぐおとなりでボランティア活動してみたい! という方にはココがおすすめ!!

「何かボランティアをしたいけれど、身近なところで参加できる活動はないのかな?」「おとなりに住むひとり暮らしのお年寄り、何だかちょっと心配...」でも、そんな時どうすればいいんだろうと、ふっと心に思い浮かべたことはありませんか?

それぞれの市町村には、みんなが安心して楽しく自分らしい生活ができることをめざして、その地域にねざした住民のボランティア活動を支援する社会福祉協議会(ボランティアセンター)があります。ここでは、お年寄りの見守りや健康を支える給食サービスのボランティアグループがいたり、趣味や特技を生かして、ご近所みんなが気軽にワイワイおしゃべりできるサロンの盛り上げ役をするボランティアがいたり、その他にも手話、点訳のサークル、子育て支援のグループなど、思い思いの多彩なボランティア、住民の人々が集っています。

また、もっと気軽にボランティア活動へ参加するきっかけに、ボランティア入門講座を開催したり、多くの人へ身の回りの生活にある様々なことに目を向けてもらう催しなどを行っています。○福祉センターや、△福祉会館などの中にありますので、ぜひ一度のぞいてみてくださいね。

もっと身近に  
ボランティアを!



# ホットな ボランティア グループ

## ならコープ福祉サークル 紙ふうせん

真剣に足操術に  
取り組んでるよ。



平成10年、「ならコープたかだ店」開店と共に、会員の皆さんとの親睦を深め、地域の高齢者や障害者(旧)とのふれあいを通じて、地域に貢献し組合員活動を活発にすることを目標に組合員20数名で発足しました。

当初は、まわりのボランティアサークルの活動を手助けすることから始め、「福助&お多福の会」(明日香養護学校卒業生)へ毎週1回数名で参加して障害者との交流が続いています。ま

た、なみの会(日本てんかん協会奈良支部)からバザー用の手作りの小物など、依頼があれば数名で作品づくりをお手伝いしています。他にも、講演会、会場での子守りのお手伝いもしています。そんな時、何をするにも健康第一、家族や老親の健康にも役立つ「足操術」がボランティアにつながるという話があり、毎月例会の後「足操術」の勉強を続けています。

「足操術」は、いつも靴の中で小さくなっている足に感謝の気持ちでほごす、フットケアです。日頃ストレスに悩まされる私たちに、心地よいリラクゼーション＝幹脳調整をもたらし、人間が本来もっている自然良能力を引き出します。いつでもどこでも・座ったままでできるので、幅広い年齢層の方が体験できると思います。

そして、平成12年特別養護老人ホームあすなろ苑の一周年祭の会場に「紙ふうせん」として足操術体験コーナーを設営し、祭りに来られた方30数名に施術しました。大変喜んでいただき、今年のおすなろ苑祭では「楽しみに待っていたのよ。」という方もいらして、あすなろ苑祭の

人気メニューになれるよう頑張ろうと思いました。

他にも、今年は仲間の会員募集を願ひ5月から12月まで毎月1回たかだ店の入り口で体験コーナーを設営し、お買物物ついでにお客さまの足のケアをしていました。又、地域のイベントに参加したり、会員が各地域の健康推進協議会からの依頼で、「足操術」の指導に行くこともあります。

「紙ふうせん」は、いつも周りを見つめながら、ちよつとヘルプの声を聞くと、飛んで行きます。目立たないけど、お役に立てるように、そして、「足操術」

で、自分もまわりも健康に暮らせる、そんな社会のつなぎ役になればと思つて活動しています。本場に紙風船のようなサークルですが、地域のふれあいサロンやデイサービスなどで足操術を希望される所、またこの活動に関心をもたれた方、一緒にやりませんが、待っています。

### 連絡先

ならコープ福祉サークル

紙ふうせん(TEL・FAX)

● 村井利子

0745(69)2358

● 戸田裕美

0745(69)5269

● 大谷春枝

0745(23)83221

### もっと沢山の方に。 五十路からのライフワーク「足操術」。

紙ふうせん ● 大谷春枝さん



健康おはさんこと、足操術指導士の大谷春枝です。家族の健康管理のために始めた足操術ですが、友人から地域へと紹介しているうちに、足操の輪が広がり、大谷個人の活動として、公共施設などで教室を定期的に開催しています。今では参加者も増え、「足操術は、リラックスできる」といわれると、紹介して良かったと思います。私にとって、足操術は五十路からのライフワークとして、大切な存在になりました。お金がからず、いつでも、どこでも、だれでも出来る静のストレッチ=足操術をもっと沢山の方に紹介していきたいです。



## 新しい出会いや発見が待っている！ こんにちは、河合町社協です。



「いきいきサロン」節分の豆まき



「福寿会」  
給食サービスの調理

私たち河合町社協を拠点に活動するボランティアグループは、施設訪問型、地域活動型、手話サークルなど様々な分野があります。

今回は特に、河合町全地域に展開している地域活動型の「ふれあいいきいきサロン」を紹介したいと思います。

地域によって集いの方法は様々ですが、すべての地域でボランティアが中心になって企画・立案をしています。時候にあった風物を取り入れたり、健康について一緒に考えたり、時には遊びに来られた方から、学ぶことでもあります。サロンは2時間ほどですが、利用者と一緒に楽しむ時間を過ごしています。回数を重ねるごとに、利用者の方の生きがいややりがいを見つけて皆と一緒にいきいきと過ごされています。

私たちが考えるサロンのイメージは「気軽に集まり楽しく過ごす場所」。

利用者の方の参加は自由で、束縛や強制をしないように心がけています。これからも、このイメージを心がけてサロン活動を行っていきいたいと考えています。

私たちのいいところだけを紹介しましたが、今後の課題もたくさんあります。「ボランティアの高齢化」「自発的な活動」「拠点づくり」「情報提供」などなど…。特に拠点づくりは、課題の中でも重点をおいて進めて行くことと考えています。いろいろな世代の方がボランティア活動の多様な楽しさや、魅力に出会える場を提供し、また、新たな活動を始めたという方には、その方の希望する分野へとつながりやすいようにできればと思っています。

「なにかしたいな、でも特技や技術も別にないから…」と誰もが一度くらいは、考えたことがあると思うのです。

でも、きっかけもつかめないままその思いを仕舞い込んでいる方がたくさんおられると思います。そのような方たちのため、自由に参加できて楽しく活動できる場所を作りたいのです。も



みんなと一緒に考えるんだね。

### ●お問い合わせ

河合町社会福祉協議会  
北葛城郡河合町山坊24-3  
河合町総合福祉会館「豆山の岬」内  
TEL.0745-58-2734  
FAX.0745-56-3820

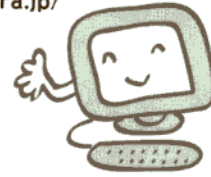
ちろん私たちが作るのではなく、現在活動されているボランティアや、これから始めてみようと思っている方たちと一緒に作っていかれたらと思います。ボランティア活動は特別なことではなく、日常生活の中で知らない間に行っていることがあると思うのです。決して選ばれた方が活動をするのではなく、「だれでも、いつでも、どこでも」を大切に、今後もボランティアの方と一歩ずつ進みたいと思います。

最後に、思いを大切に抱えていらつしやる方と早く出会いたいな。ドアをノックしてほしいな。そこには、きっと新しい出会いや発見があるから、待ってますね。



奈良ボランティアネットにアクセスしてみよう!!

<http://www.nvn.pref.nara.jp/>



この他にも、たくさんのボランティア募集情報やイベント情報などが満載です!ぜひ一度ご覧ください。



## 募集情報



### 輝くホテルに会いに行こう!!引率者募集

- 活動内容/ホテルについての学習と観賞、野外実習、忍術体験など、子どもたちが野外活動をするときの引率(参加者:小学1年生から小学6年生までの男女45名程度)
- 開催日時/平成14年6月8日(土)~9日(日)までの1泊2日、その他
- 開催場所/滋賀県(ぼたるの森資料館・グリーンパーク山東・甲賀忍術村)※当日の集合解散場所は奈良市内となります。
- 対象/高校生以上の男女
- 定員/若干数
- 参加費/無料・無報酬
- 申込方法/電話、葉書(引率希望活動名を明記の上、氏名・フリガナ・性別・学校名・学年・住所・電話番号を記入)、FAX(葉書と同様)
- 申込締切日/定員になり次第締め切ります
- 連絡先/平城児童センター(担当/山本)  
〒631-0802 奈良市歌姫町1100番地  
TEL.0742-34-2716 FAX.0742-34-2717  
<http://www.d1.dion.ne.jp/heijyoh/>

### 障害のある方の応援を!

#### 知的ハンディを持つ方の外出支援

- 活動内容/レクリエーション等、外出時の手伝い
- 場所/イベント毎に異なります
- 活動日/月1回
- 対象/どなたでも可。
- 申込先/広陵町手をつなぐ育成会 すみれ作業所「ふれんず」(担当/松村、岡田、藤井)  
TEL.0745-55-6946

### グループに入って活動しよう!

#### 精神障害者施設の運営サポートを!

- 活動内容/古着を使って小袋やベスト、小物の製作
- 場所/奈良市ボランティアセンター(奈良市法蓮町)
- 活動日/3、6、9、12月の第1水曜日の13~16時
- 対象/裁縫が好きな方
- 申込先/ネットワーク21なら(担当/東山)  
TEL.0742-43-8925

### 不登校の子どもの家へ行って話し相手をしてみませんか?

#### ふれ愛フレンド(子どもの話し相手 & 遊び相手)緊急大募集(ハハ)

- 活動対象/子ども、青少年
- 活動内容/1対1の話し相手・遊び相手
- 参加形態/個人の家庭を訪問
- 活動地域/奈良県内
- 活動日詳細/週1~2回の平日に戸別訪問。詳しくは連絡先へ問い合わせ。
- 募集対象者/18~30歳まで児童福祉に理解ある大学生・社会人等
- 申込方法/連絡先への電話申込
- 連絡先/NPOトトロ学園・相談室(担当/小川)  
〒635-0083 大和高田市永和町4-16  
TEL.0745-53-2918 FAX.0745-23-3708

### 国際交流

#### 外国人観光者に観光案内をしてくださる方募集

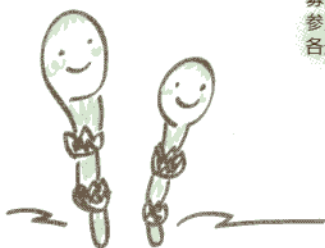
- 活動内容/観光案内及び通訳
- 場所/町宮観光案内所(生駒郡斑鳩町法隆寺)
- 活動日/随時
- 対象/英語が話せなくても大丈夫。どなたでも可
- 連絡先/法隆寺アイセスS.G.G(担当/大川)  
TEL.0745-74-6800

### ユニークな活動

#### ロケーション誘致、撮影補助、映画制作ボランティアスタッフ募集

- 活動内容/映画やイベント企画、まちづくり
- 場所/イベント毎に異なります
- 活動日/応相談
- 対象/興味のある方
- 申込先/特定非営利活動法人 奈良フィルムコミッション  
TEL.0742-20-4506 FAX.0742-20-4506

募集情報についての詳しい内容や参加申し込みは各連絡先へお問い合わせください。





# ボランティア 情報 アンテナ

## 助成金申請 One Point アドバイス(1)

### 「その助成金、なぜ必要?」

有償・無償・非営利など、スタイルは違っても、活動をすれば何かしらのお金はかかりますよね。でも、単に「お金がないから」という理由だけで申請してはいませんか?  
助成団体は、その活動がどんな目的でどのような方法で行われるのかを厳しくチェックしています。つまり、社会的貢献度の高い、より大きな成果が期待できるものに「投資」するのです。申請する前に、もう一度点検してみてくださいね。

## 助成制度

### 非営利団体の情報化支援

- 実施団体/eparts(イーパーツ)
- 連絡先/〒153-0064 東京都目黒区下目黒2-18-3目黒第一花谷ビル605  
TEL.03-5759-7806 FAX.03-5759-7807
- 分野/その他
- 助成内容/eparts(イーパーツ)では、日本国内でボランティア等の活動をしている非営利団体を対象として、その活動の情報化を支援する目的に、ペンティアムII200MHZクラス以上のリユースPCを、一団体につき上限10台まで寄贈
- 寄贈対象/公益性をもつ活動(ボランティア活動)を行い、かつ、予算等の諸事情により情報化が遅れている団体。なお、以下の団体を除く営利団体・日本国外に位置する非営利団体・医院、病院・幼稚園から高校までの学校および大学・個人・政治・労働・宗教団体・政府機関・寄贈PCを他の団体に再配布する目的の団体

- 応募方法 備考欄に掲載(ただし、1月の公募はお休みです)
- 応募制限 非営利団体に寄贈
- 募集時期 毎月1日~7日に掲載されるフォームに必要事項を記入して申し込む
- 決定時期 毎月15日までにE-mailにて個別にお知らせ
- 選考方法 一次審査、二次審査、必要に応じて面接の上決定
- 助成件数 20台件
- 助成金額 1団体上限10台
- 備考 応募方法=epartsのホームページ上で毎月1日~7日に掲載されるフォームに必要事項お書きのうえ、お申し込み下さい。電話での応募は受け付けません。  
■ホームページ:<http://www.eparts-jp.org/>

### 平成14年度「川に学ぶ」活動助成

- 実施団体/財団法人 リバーフロント整備センター
- 連絡先/〒102-0075 東京都千代田区三番町3-8 泉館三番町3F  
財団法人 リバーフロント整備センター  
「川に学ぶ」活動助成事業 事務局  
TEL.03-3265-7121 FAX.03-3265-7456
- 分野/教育・環境
- 助成対象/【1】河川・海岸等の水辺や、水辺に関する地域をフィールドとして行う自然体験や環境教育等の活動  
【2】河川・海岸等に関するセミナーやスクールの実施、情報の提供等の活動

- 応募方法 所定の応募用紙にて事務局へ郵送
- 応募制限 市民団体、学校等の非営利団体による公共的な活動を対象とします。
- 応募時期 平成14年4月26日(金)必着(FAXは不可)
- 決定時期 平成14年6月中旬頃
- 助成期間 平成14年4月26日~平成15年1月31日の間に実施する活動
- 選考方法 当センター内に設置する選定委員会により書類選考
- 助成件数 30件
- 助成金額 10万円限度
- 備考 お問い合わせは直接または電話にて担当者までお願い致します。(FAXは不可)  
事務局担当: 研究第一部 北川、罇淵  
応募要領、応募用紙はダウンロード可  
■ホームページ: <http://www.ric.or.jp>

### 知的障害者の福祉向上のための助成

- 実施団体/社会福祉法人 松の花基金
- 連絡先/〒103-0004 東京都中央区東日本橋1-7-2 長坂ビル内  
TEL.03-3866-9395
- 分野/福祉
- 助成対象/当基金は専ら知的障害者の福祉向上を目的として設立された社会福祉法人です(従って身体障害者関係のプロジェクトは助成の対象となりません。)  
次の要件を満たすものが対象となります。  
(1) 知的障害者の福祉向上のために行われる  
ア 事業  
イ 調査研究およびそれに附随する事業  
(2) 営利を目的としないこと。

- 応募方法 助成金交付申請書に添付書類を添えて提出
- 応募制限 原則として社会福祉法人、民法第34条の公益法人、知的障害者の福祉の専門的研究者
- 募集時期 毎年8月末まで
- 決定時期 同年11月頃当基金より連絡
- 助成期間 1年間
- 選考方法 当基金内において選考
- 助成金額 特に定めない
- 備考 助成金総額300万円程度。1件当たりの金額については特に定めはないが、総額の範囲内で、案件の性質・内容及び申込数勘案のうえ適宜決定。

