



ふれあいネットワーク

社会福祉法人奈良県社会福祉協議会 広報紙

# 奈良県 福祉だより

2026  
-----  
No.572  
CONTENTS

## P 2-3 【特集】

インタビュー

この人に逢いたい! 聞きたい! 話したい!

### 「ほっと・はーと・なら」

豊かな森を次の世代へつなぐ  
～世代のリレーをつないでいく～

森庄銘木産業株式会社  
森と学び事業部  
もり もとゆう こ  
**森本優子** さん



## P 4-5

法人化70周年記念  
令和7年度  
奈良県社会福祉大会  
開催

奈良県社会福祉協議会  
70年のあゆみ

## P 6-7

令和8年度奈良県社会福祉協議会  
事業計画概要

## P 8

福祉人材ニュース  
奈良で福祉や保育の  
お仕事しませんか?

## P 9

令和8年度  
奈良県福祉  
人材センター  
研修計画のご案内

福祉現場で働くあなたの  
キャリアアップ、応援します!

## P 10

赤い羽根共同募金 情報  
令和7年度共同募金運動に  
ご協力をありがとうございます。  
奈良県共同募金会の取り組み

## P12

奈良県中央善意銀行へ  
ご寄付・ご寄贈  
ありがとうございました。  
奈良県社会福祉協議会  
賛助会員

奈良県  
社会福祉協議会



奈良  
ボランティアネット



福祉だより



● この広報紙は、再生紙を使用しています。  
● この広報紙は、共同募金の助成金を受けています。



この人に逢いたい!聞きたい!話したい!「ほっと・はーと・なら」

## 豊かな森を次の世代へつなぐ

～ 世代のリレーをつないでいく～

奈良に縁のある多彩な分野で活躍されている方々にスポットをあて、活動への熱い想いと「福祉（幸せ）」についてお話をお聞きするこの特集。

今回は森庄銘木産業株式会社 森本氏に地域との連携活動について話を伺いました。



### 【プロフィール】

森庄銘木産業株式会社 森と学び事業部 もりもとゆうこ 森本優子

森林ツアーのガイドや木工ワークショップ、学校への出前授業などを担当。森と人、地域をつなぐ学びの場づくりを通して、次世代の森の担い手づくりに取り組んでいる。

### Q どのような活動をされていますか

A 「地域みんなで森を守る」という考えを大切に、創業当初より地域に根差した取り組みを続けてきました。主な取り組みとしては、奈良県内の小中学校・高校で出前授業を行っています。他にも子育て支援センターにて「ママさん向け木工講座」、大学生向けに「森のツアー」、一般企業の社員向けに研修を行うなど幅広い層を対象とした森林学習の活動を展開しています。2025年には平成榛原こどものもり公園内にある多目的ホールで、宇陀市内の中学生と大型の木育おもちゃを共同制作しました。

### Q 小学校の出前授業では何をしていますか

A 近畿地方の木材関係者が作成したセーザイゲームを使用し、一緒に楽しく、まずは木材に興味を持ってもらえるようにしています。また、端材を提供し、この端材はどこからやってきたのかが分かるように森について学べる動画もみてもらいます。地域の方に協力していただき、山でチェーンソーを使用して間伐する現場を見学したり、製材所で大きな木材を加工するところを見学したり、実際にのこぎりで木材を切る体験をしてもらうこともあります。



▲セーザイゲーム

出前授業では、木材のことだけではなく、生活や暮らしの中に森があることを必ず伝えるようにしています。

### Q 平成榛原こどものもり公園での取り組みについて教えてください。

A 当時は平成榛原こどものもり公園内にある多目的ホールがほとんど使われていない状況だったので、常時利用でき、地元の木材を使って何かできないかと公園の指定管理者から当社に声がかかりました。おもちゃは専門外ということもあり、子どもの遊び場は子どもに任せようと考え、宇陀市内の中学校に声をかけたところ、市内4校の美術部（文化部）の生徒に協力してもらえることになりました。



▲うだころころパーク

部活動の時間を利用し、各校の生徒と月1回程度のオンライン会議を交えながら、6カ月ほどの期間を経て、2025年3月にビー玉迷路、7月にピタゴロ装置を設置しました。この大型木育おもちゃの名称「うだころころパーク」も生徒と一緒に決めました。

実際に県内外の子どもたちが遊ぶので、小さな子どもがケガをしないようにやすりで角を削ったり、表面を滑らかにしたりと責任感を持って生徒が取り組んでくれました。

初めて触る工具に戸惑う姿も見られましたが、初めてのことで挑戦して、何回失敗しても大丈夫という経験を積めたのではないかと思います。顧問の先生からも「普段は美術部の生徒は個人作業が多いけれども、皆で協力し、一つのものを作り上げる経験ができてよかった」というお言葉をいただきました。



▲ピタゴロ装置



▲制作中の様子



▲ビー玉迷路

## Q うだころころパークの製作を通じて感じたことは何ですか

A 多目的ホールが利用されていないという課題から始まり、木材を使用した子どもたちの遊び場を作るというゴールの姿を共有することで、生徒たちが自分ごととして取り組めたことが良かったと思います。

今後の課題としては、半年経過して、大型木育おもちゃのメンテナンスが必要になってきたことです。おもちゃの使用方法を書いた注意書きのポスターを作る話も挙がっていて、作って終わりではなく、継続した取り組みになっています。今後はこの遊び場を通して植林体験や森のことを考える機会を作り、地元の学生の学びの場にしていきたいと思っています。



▲集合写真



▲共同作業

## 地域活動への思い

当社は先代から受け継いできた豊かな森を次の世代へつなぐという思いを大切にしています。林業は何十年前に植えて、育ててくれた人のおかげで今の木を切ることができ、次の50年、100年先の人のことを考えて植樹する必要があります。地域の先人から引き継いだリレーの一部に私がついて、次の世代へつなげて豊かな森を守っていきたいと思います。出前授業等を通じて、子どもたちには自分の事だけを考えるのではなく、自分の周りにある当たり前の物に改めて目を向け、その向こうにいる人に感謝する気持ちを育ててほしいなと思っています。

木の文化や木の良さに触れる機会は多いですが、一方で森に足が向く機会は減り、森の文化が失われているように思います。今後も子どもたちに森の大切さを伝え、森に興味を持つ人を増やしていきたいです。町に住むみんなの防災としての森、生活や命（山の多様な生物）を守るための森を世話する活動を続けていきたいです。

## 森庄銘木産業株式会社

奈良県宇陀市で1927年に創業。  
事業内容：林業・製材品販売・家具インテリア



HP



Instagram

地域の気候を活かして丁寧に育てた木材で、磨き丸太や一枚板テーブルなど素材の美しさを活かした製品を手がける。  
森林保全と持続可能な林業を設計する「山守」として、「森と暮らしを繋ぐ」さまざまな事業を展開中。





# 法人化70周年記念 令和7年度 奈良県社会福祉大会 開催

去る12月10日(水)、奈良県橿原文化会館大ホールにおいて、奈良県社会福祉協議会「法人化70周年記念令和7年度奈良県社会福祉大会」を開催しました。

当日は、県内各地より市町村社協役員、社会福祉施設役員、民生委員児童委員、ボランティア活動者など県内社会福祉関係者約300名の参加を得て、永年にわたり社会福祉活動に功績のあった方々への表彰顕彰と感謝状の贈呈、そして記念講演を行いました。

式典では、辻村泰範副会長の開会の辞、続いて主催者を代表して、山下真会長から「法人化70周年を迎え、日頃より県社協の取り組みに対しご協力を賜り、敬意と感謝を申し上げます。昭和30年の法人化以来、我が国の状況は大きく変化しています。少子高齢化や人手不足により、福祉サービスの需要は増加していますが、提供できるマンパワーが十分確保できない状況であります。豊かで福祉の充実した日本を守っていかなくてはなりません。福祉に携わっておられる皆様と共に、この困難を乗り越えていければと思っております。」と、開会の挨拶がありました。

続いて、ご来賓の田中県議会議長、阿古県市長会会長よりご祝辞、参議院議員 堀井巖外務副大臣よりご祝意を頂戴し、奈良県知事表彰では43名5団体の方々が、奈良県社会福祉協議会会長表彰では214名9団体の方々が、表彰を受けられました。

また、法人化70周年に際して、本会への長年のご支援ご協力に対する感謝の意を表し、16団体・企業の皆様に山下会長から感謝状を贈呈しました。

式典後、記念講演として、社会福祉法人宝山寺福祉事業団理事長辻村泰範氏より「福祉の源流をたずねる～大和は国のまほろば～」と題し、飛鳥時代に溯り福祉の原点から現在の福祉制度が戦後どのように築かれてきたのか、奈良県の福祉の歴史についてご講演をいただきました。

次に、「奈良県社協のこれからの10年」をテーマに、メッセージ映像を上映。最後に「法人化70周年記念抽選会」を行い、盛会のうちに終了しました。



表彰状授与



感謝状贈呈



講師 辻村 泰範氏

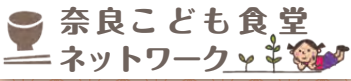


本会ホームページの法人化70周年特設ページ <https://nara-shakyo.jp/> に動画を公開しております。ぜひご視聴ください。



このロゴは、法人化70周年を迎えられたことに対する皆様への謝意と「奈良の鹿」のように奈良県社協のことを皆様に認知され民間の協議体組織として「奈良県の地域福祉推進のために邁進していく」という意志を表現しています。

# 奈良県社会福祉協議会 70年のあゆみ



# 事業計画

概要



## I 基本方針等

少子高齢化の一層の進展や過疎化などの社会問題を背景に、従来の福祉の枠組みでは対応が困難な住民の生活課題が多様化・複合化しています。

また、長引く物価高騰や相次ぐ自然災害により、暮らしの基盤のゆらぎが常態化しています。

併せて、不安定な社会情勢や孤独・孤立の問題が深刻化

するなか、「つながり、支え合う」ことや、「多様性を認め合い、一人ひとりが大切にされる」社会の実現が求められています。

そこで本会では、「住民主体」の考え方を基本とする民間団体として、多様な主体との協働を促進しながら、次代につながる豊かな地域福祉実践を共に創っていきます。

## II 重点活動方針と令和8年度の重点取組

### 1 誰もが参加の機会と役割のある支え合う地域づくりの推進

誰もが参加の機会や役割を持って暮らしていくことのできる「住民が主役の地域づくり」を推進します。

また、暮らしにくさを抱えた人を含めて全ての人が認め合い、共に支え合える地域社会の実現に向けて、福祉理解を広げ、多様な地域活動支援を進めていきます。

さらに、多様な主体と連携・協働して、災害にも強いまちづくりに取り組みます。

#### 1. 支え合う福祉コミュニティづくりの推進

- ① なら小地域福祉活動サミット2026
- ② 多様な地域活動実践の集約・発信
- ③ こどもの未来応援プロジェクト  
「奈良子ども食堂サポート事業」



#### 2. 「ふくし」理解の広がりや住民参加の促進

- ① 「ふくしきょういく」の推進とボランティア・市民活動支援の充実
- ② 県ボランティア連絡協議会との連携・協働
- ③ 県民生児童委員連合会との連携・協働

#### 3. 共生のまちづくりにつながる地域福祉推進体制の充実

- ① 市町村域における包括的支援体制整備の実践支援
- ② コミュニティソーシャルワーカーの育成・配置促進
- ③ 市町村社協の運営支援と連携・協働

#### 4. 災害時にも対応できる仕組みの充実

- ① 市町村災害支援ネットワーク推進事業
- ② 災害ボランティア本部機能強化事業
- 【新】③ 災害中間支援組織運営事業
- ④ 大規模災害に備えた県内外への応援派遣の体制づくり
- ⑤ 奈良県災害福祉支援ネットワークの運営

#### 5. すこやか長寿センター事業

- ① 情報誌「すこやか・なら」の発行
- ② ならシニア元気フェスタ  
(奈良県高齢者スポーツ文化交流大会)
- ③ シニア県展 (奈良県高齢者美術展)
- ④ 全国健康福祉祭への選手派遣
- ⑤ 元気シニア養成・生きがい人材バンク支援事業
- ⑥ すこやか長寿センターの運営

## 2 暮らしのセーフティネットとしての総合相談・生活支援活動の推進

生活困窮や社会的孤立など、制度の狭間に陥りやすい方々を受けとめる包括的相談体制の整備と地域生活支援の充実に取り組みます。

### 1. 包括的な相談支援と地域生活支援の充実

- ① 生活困窮者自立支援事業の受託
- ② 奈良県子どもの「心と学び」サポート事業（地域型及び訪問型生活・学習支援）の受託
- ③ 小津こども福祉基金積立金運用事業
- ④ フードレスキュー事業
- ⑤ ひとり親家庭高等職業訓練促進資金貸付事業
- ⑥ 児童養護施設退所者等に対する自立支援資金貸付事業
- ⑦ 生活福祉資金貸付事業
- ⑧ 緊急小口資金等の特例貸付債権管理事業

### 2. 地域における権利擁護のシステムづくりと資源開発

- ① 日常生活自立支援事業
- 【新】② 高齢者等権利擁護推進事業
- ③ 地域ささえあい基金運用事業
- ④ 運営適正化委員会設置運営事業

### 3. 奈良県交通遺児等援護積立金運営事業

- ① 交通遺児等激励・入学祝金・就職（入学）準備金給付事業
- ② 交通遺児等交流事業

## 3 地域の生活課題に対応する新たな活動や仕組みの開発

県域の関係団体や多様な主体とのネットワークを広げ、県内の地域課題等に対応する新たな仕組みの開発等につなげます。

### 1. 地域課題やニーズの集約と多様な協働のテーブルづくり

- ① 多様な団体との協議・協働の場づくり

### 2. 新たな協働の創造と実践

- ① 教育関係機関・団体等との協働によるこどもの未来を応援する事業の実施
- ② 社会福祉法人の地域貢献活動の促進と共同実践

## 4 地域生活を支える専門性の高い福祉サービスの充実と人材育成・定着支援

人口減少・少子高齢化に伴う複合化・複雑化した課題に対応したサービスを提供できる次世代の人材を育成し、定着を進めます。

また、社会福祉法人が、多様な組織・関係者と連携・協働を図り、地域におけるネットワークの中心となって活動を展開する役割や機能のさらなる充実に向けて支援します。

### 1. 安心で質の高いサービス提供につながる人材の確保

- ① 福祉人材センター運営事業
- ② 無料職業紹介事業
- ③ 福祉の就職フェア
- ④ 福祉人材定着支援事業
- ⑤ 福祉・介護人材参入促進事業
- ⑥ 介護福祉士修学資金等貸付事業
- ⑦ 保育人材バンク運営事業
- ⑧ 保育士修学資金貸付等事業



### 2. 次代を担う人材の育成とキャリア形成・定着支援

- ① 福祉研修運営事業
- ② 福祉職員キャリアパス対応生涯研修課程
- ③ 人材育成・定着支援研修
- ④ スキルアップ研修
- 【新】⑤ トレンド研修
- ⑥ 福祉・介護特定業務従事者研修
- ⑦ 介護支援専門員養成関連研修

### 3. 社会福祉法人（社会福祉施設等）への支援の充実

- ① 社会福祉施設種別協議会との連携・協働
- ② 社会福祉法人福利厚生センターの業務受託

### 4. 教員免許取得介護等体験事業

## 5 県社協の組織・経営基盤の充実強化

法人の使命や目標を達成するため、経営基盤と業務執行体制の充実強化に取り組みます。

### 1. 経営基盤の強化と事務局機能の強化

2. 県社協の将来に向けた人材の育成と組織体制の強化
3. 安定した財源確保の取組強化と活用

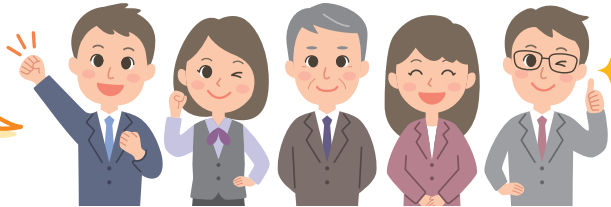


# 奈良で福祉や保育のお仕事しませんか？

福祉・保育のお仕事はこれからの社会に欠かすことのできないお仕事です。ぜひお住まいの地域に貢献できる福祉・保育のお仕事に挑戦しませんか？

## 福祉・保育のお仕事探しなら 福祉人材センター・保育人材バンクにお任せください！！

県域の広いネットワークで  
事業所の詳しい情報を  
フォローしています！



年間を通して  
イベントやセミナーがあり、  
事業所を深く  
知ることができます！



教えて！福祉人材センター！

就職フェアの様子



**Q** 福祉のお仕事は未経験でも大丈夫？

**A** 未経験でもOKな求人が多くあります。入職後、資格取得やキャリアアップをサポートする法人が多いので、未経験でも始めやすいお仕事です。

**Q** 福祉や保育のお仕事が向いているのか不安です。

**A** まずは職場見学や職場体験の利用をおすすめしています。福祉や保育の現場は利用者さんの細かなニーズに応えるため、施設の種類の多岐にわたります。そのため、働き方も法人・事業所によって多種多様です。相談者の方に合った職場を見つけるために一緒に考え、喜び、相談に対応いたします！

**Q** 相談したいけど来所だけですか？

**A** 来所相談だけでなく、電話、オンライン(zoom使用)、ハローワークなどへの出張相談も行っています。ネットでの求職登録も受け付けています。相談すると具体的な職場選びの基準や自身の目標が見えてくるので、ぜひご利用ください。

### 担当者からのメッセージ

福祉や保育のお仕事は、利用者の方の「自分らしい生活」を守るためサポートしていくお仕事です。人生の大先輩である高齢の方々や素直な子どもたちから様々なことを学び、人としても成長することができます。またこれまでの子育ての経験やご家族の介護など、ご自身の経験が活かせる仕事でもあります。少しでも興味を持ってくださった方はぜひ福祉人材センターまでご連絡ください。

SNSでさまざまな情報を発信しています！  
フォローをお願いします！



奈良県福祉人材センター 奈良県保育人材バンク



お問合せ先

福祉人材センター 福祉人材係 TEL : 0744-29-0160

# 福祉現場で働くあなたのキャリアアップ、応援します！

奈良県福祉人材センターでは、福祉人材の育成と人材が活躍する環境(組織)づくりを目的に社会福祉事業従事者等を対象として、主に分野横断型の研修を体系的に実施しています。

## ◆令和8年度研修体系・年間計画／奈良県福祉人材センター

**令和8年度から「研修管理システム」を通しての申込みの受付** となります。

詳しくは、本会ホームページをご覧ください。 <https://nara-shakyo.jp/pages/473/>

	新任職員	中堅職員	チームリーダー	管理職
キャリアパス研修	<b>初任者コース(4日)</b> 前期：5/14、5/15 後期：7/15、7/16 【募集時期】3月	<b>中堅職員コース(3日)</b> 未定 【募集時期】未定	<b>チームリーダーコース(3日)</b> 6/16、6/17、7/1 【募集時期】3月	<b>管理職員コース(隔年開催)(3日)</b> 令和8年度は実施しません
人材育成・定着支援研修	<b>あつまれ！福祉の1年生研修(1日×2回)</b> ① 6/10 【募集時期】4月頃 ② 令和9年1月頃 【募集時期】未定	<b>OJT 担当者基礎研修(1日)</b> 7/23 【募集時期】4月頃 <b>OJT 担当者実践研修(2日)</b> 9/17、12/10 【募集時期】7月頃 <b>スーパーバイザー入門研修(2日)</b> 令和9年1/21、1/28 【募集時期】未定		再編！ 令和8年度より、入門研修と応用研修を隔年開催します。
スキルアップ研修		<b>アンガーマネジメント基礎研修(1日)</b> 未定 【募集時期】未定 <b>アンガーマネジメント実践研修(1日)</b> 未定 【募集時期】未定 <b>福祉サービスマナー研修(1日)</b> 5/19 【募集時期】3月 <b>対人援助コミュニケーション力向上研修(2日)</b> 10/28、12/1 【募集時期】未定 <b>傾聴から始まるストレングス発見研修(1日)</b> 未定 【募集時期】未定		<b>組織マネジメント研修(1日)</b> 9/10 【募集時期】7月頃
NEW トレンド研修	<b>仕事と介護の両立_A(1日)</b> 9～11月頃 【募集時期】未定			<b>仕事と介護の両立_B(1日)</b> 9～11月頃 【募集時期】未定
福祉・介護特定 業務従事者研修				<b>【県指定研修】行動援護従事者養成研修(4日)</b> 10月以降 【募集時期】未定

### 〈介護支援専門員 法定研修〉

実務研修受講試験合格者	実務経験者
<b>実務研修(14日+実習+動画視聴)</b> 令和9年1月～7月 【募集時期】12月 <b>習熟研修(対象：実務研修受講者)(1日)</b> 令和9年3月頃 【募集時期】2月	<b>更新研修I(12日+動画視聴)</b> 令和8年5月～7月 【募集時期】4月
<b>更新研修(未経験者コース)・再研修(9日+動画視聴)</b> 令和8年9月～12月 【募集時期】7月	<b>更新研修II(8日+動画視聴)</b> 令和8年8月～令和9年3月 【募集時期】5月

お問合せ先 福祉人材センター 福祉研修係 TEL：0744-26-0225



じぶんの町を良くするしくみ。

# 赤い羽根共同募金

情報

つながりをたやさず支えあう社会づくり

## 赤い羽根共同募金運動にご協力ありがとうございます

令和7年度募金実績(令和8年2月16日現在) **136,771,615円**

内訳

一般募金

97,859,336円

歳末たすけあい募金

38,912,279円

お寄せいただきました寄付金は、子ども、高齢者、障害児・障害者、生活に困窮されている人などを支援する民間の福祉活動(※)への助成金として役立てられます。

また、募金総額の3%を限度に「災害等準備金」として積み立て、甚大な災害発生後の「災害ボランティアセンター」や「復興支援センター」の設置・運営資金として活用されます。

※募金の使いみちの詳細については、赤い羽根データベース「はねっと」(<http://hanett.akaihane.or.jp>)をご覧ください。

### 寄付金は防災・減災活動にも役立てられています

#### <大和郡山市社会福祉協議会>



ポータブル電源およびソーラーパネルを整備しました。

大規模災害時の停電下においても ICT 機器の運用が可能となり、災害ボランティアセンターの安定した運営や被災地との情報共有が実現できる体制づくりができました。

#### <五條市社会福祉協議会>

資機材(スコップ、土嚢、高圧洗浄機等)を整備したことで、災害ボランティアセンターを開設した際に、約20名のボランティアの受け入れや、支援活動の実施が可能となりました。

また、災害ボランティアセンター設置訓練時にも資機材を活用して、具体的な形で災害を想定した訓練を実施できるようになりました。



### 市町村共同募金委員会 会長懇談会を開催しました

令和8年度は共同募金運動80周年を迎えます。

この機会に、次の10年間に向けて、どのように共同募金を活性化して行くべきかを話し合うため、令和8年2月2日(月)、市町村共同募金委員会会長懇談会を初めて開催しました。

懇談会には市町村共同募金委員会事務局を含め約50名が出席し、取り組みの現状の共有と意見交換を行いました。



会場：奈良県社会福祉総合センター

### 公益財団法人中央競馬馬主社会福祉財団助成の申請を受け付けます

助成情報

- 対象団体：社会福祉法人・公益財団法人・公益社団法人・特定非営利活動法人
- 対象事業：車両整備(福祉車両、送迎用車両)、備品購入(特殊浴槽等)、施設の増改築・修繕工事

詳細は、県共募ホームページの「助成を受けたい」「助成情報」をご覧ください。

### 赤い羽根自販機 (募金協力型自動販売機)

自販機の売上げの一部が共同募金に寄付され、地域福祉活動に役立てられます。県内には、公共施設、福祉施設、事業所等に合計148台設置されています。(令和8年1月現在)



社会福祉法人 奈良県共同募金会

〒634-0061 橿原市大久保町 320 番 11 奈良県社会福祉総合センター 4F

TEL : 0744-29-0173 FAX : 0744-29-0174

E-mail : [info@nara-akaihane.com](mailto:info@nara-akaihane.com)



県共募 HP



公式インスタグラム

日本国内でのボランティア活動中のケガや賠償責任を補償

# ボランティア活動保険



**保険金額・年間保険料 (1名あたり)** 団体割引20%適用済 / 過去の損害率による割増適用

保険金の種類		プラン		
		基本プラン	天災・地震補償プラン	
ケガの補償	死亡保険金	1,040万円		
	後遺障害保険金	1,040万円(限度額)		
	入院保険金日額	6,500円		
	手術保険金	入院中の手術	65,000円	
		外来の手術	32,500円	
	通院保険金日額	4,000円		
	地震・噴火・津波による死傷	×	○	
賠償責任の補償	賠償責任保険金 (対人・対物共通)	5億円(限度額)		
<b>年間保険料</b>		350円	500円	

商品パンフレットは  
コチラから



(ふくしの保険)  
ホームページ

<重要>

- ◆ 基本プランでは地震・噴火・津波に起因する死傷は補償されません。
- ◆ 年度途中でご加入される場合も上記の保険料となります。
- ◆ 中途脱退による保険料の返金はありません。
- ◆ 途中でボランティアの入替や、ご加入プランの変更はできません。
- ◆ ご加入は、お1人につきいずれかのプラン1口のみとなります。

**ボランティア行事用保険** (傷害保険、国内旅行傷害保険特約付傷害保険、賠償責任保険)

**送迎サービス補償** (傷害保険)

**福祉サービス総合補償**  
(傷害保険、賠償責任保険、約定履行費用保険(オプション))

● このご案内は概要を説明したものです。詳細は、「ボランティア活動保険パンフレット」にてご確認ください。●

団体契約者 **社会福祉法人 全国社会福祉協議会**

取扱代理店 **株式会社 福祉保険サービス**

〈引受数事  
保険会社〉 損害保険ジャパン株式会社 医療・福祉開発部 第二課  
TEL: 03(3349)5137  
受付時間: 平日の9:00~17:00 (土日・祝日、年末年始を除きます。)  
この保険は、全国社会福祉協議会が損害保険会社と一括して締結する団体契約です。

〒100-0013 東京都千代田区霞が関3丁目3番2号 新霞が関ビル17F  
TEL: 03(3581)4667  
受付時間: 平日の9:30~17:30 (土日・祝日、年末年始を除きます。)



## ご寄付・ご寄贈

ありがとうございました。

地域福祉・ボランティア活動振興のため、  
奈良県中央善意銀行へご寄付をいただきました。  
(令和7年10月16日～令和8年2月15日受付順、敬称略)

### 金銭預託

- 株式会社吉田穂商店
- 公益財団法人森田記念福祉財団
- 株式会社南都銀行
- 奈良県自動車販売店協会
- 一般財団法人近畿陸運協会
- 奈良県トラック協会ダンブ部会
- 奈良県退職女教師の会
- 株式会社ジェイテクト
- 公益社団法人生命保険ファイナンシャルアドバイザー協会奈良県協会



奈良県トラック協会  
ダンブ部会  
寄付金贈呈式



株式会社ジェイテクト  
寄付金贈呈式



公益社団法人生命保険  
ファイナンシャルアドバイザー  
協会奈良県協会寄付金贈呈式

### 物品預託

- 株式会社やまと蜂蜜
- 奈良県農業協同組合
- 大和ハウス工業株式会社奈良工場
- 株式会社ジェイテクト
- 関西遊技機商業協同組合
- あいおいニッセイ同和奈良支店プロ会
- あいおいニッセイ同和損害保険株式会社奈良支店
- 一般社団法人生命保険協会奈良県協会



関西遊技機商業  
協同組合  
車いす贈呈式



あいおいニッセイ同和奈良支店プロ会  
あいおいニッセイ同和損害保険株式会社  
奈良支店  
防災用品贈呈式



一般社団法人生命保険協会  
奈良県協会  
福祉巡回車両贈呈式



奈良県産米「ひのひかり」  
贈呈式  
奈良県農業協同組合  
奈良県産米贈呈式

奈良県中央善意銀行の寄付金は以下の活動に使わせていただいております。

- 地域福祉活動への助成
- 奈良子ども食堂ネットワーク
- 県内の交通遺児への取り組み
- フードレスキュー事業 等

お問合せ先 総合ボランティアセンター TEL: 0744-29-0155 FAX: 0744-26-0234

## 奈良県社会福祉協議会 賛助会員

地域福祉活動推進へのご支援、ご協力ありがとうございます。

(敬称略・五十音順)

### 【団体会員】

- 株式会社アネックス
- 株式会社柿の葉すし本舗たなか
- 株式会社春日
- 株式会社ジェイテクトサーモシステム
- 株式会社寺田ポンプ製作所
- 株式会社ナカガワ
- 株式会社南都銀行神宮前支店
- 株式会社ニトリ法人&リフォーム事業部堺
- 株式会社ヤナギビジネス
- 川端運輸株式会社
- 河村繊維株式会社
- 関西電力株式会社奈良支社
- 小山株式会社

- 佐藤物産株式会社
- 佐藤薬品工業株式会社
- 三和澱粉工業株式会社
- 全国共済農業協同組合連合会奈良県本部
- 大和ガス株式会社
- 大和ハウス工業株式会社奈良支店
- 東洋羽毛関西販売株式会社
- 奈良県生活協同組合連合会
- 奈良中央信用金庫
- 松塚建設株式会社
- 松田電気工業株式会社
- 三笠産業株式会社
- 大和信用金庫

### 【個人会員】

- 兼井 和夫
- 鈴木 敏之
- 高橋 清治

### 賛助会員を募集しています

皆さまからの会費は、本会が地域福祉を推進するための貴重な財源となっており、資金面で活動を支援いただくことで、皆様ご自身が支え合いのまちづくりに貢献することにつながっています。賛助会員としてご支援、ご協力くださいますようお願い申し上げます。

お問合せ先 総務企画課 TEL: 0744-29-0100 FAX: 0744-29-0101



■発行所/社会福祉法人 奈良県社会福祉協議会 〒634-0061 奈良県橿原市大久保町 320-11

TEL.0744-29-0100(代) FAX.0744-29-0101

■編集者/事務局長 井ノ上 晶 ■発行/年4回 ■定価/1部10円(会員の購読料は会費に含む) ■印刷所/やまとびと株式会社